



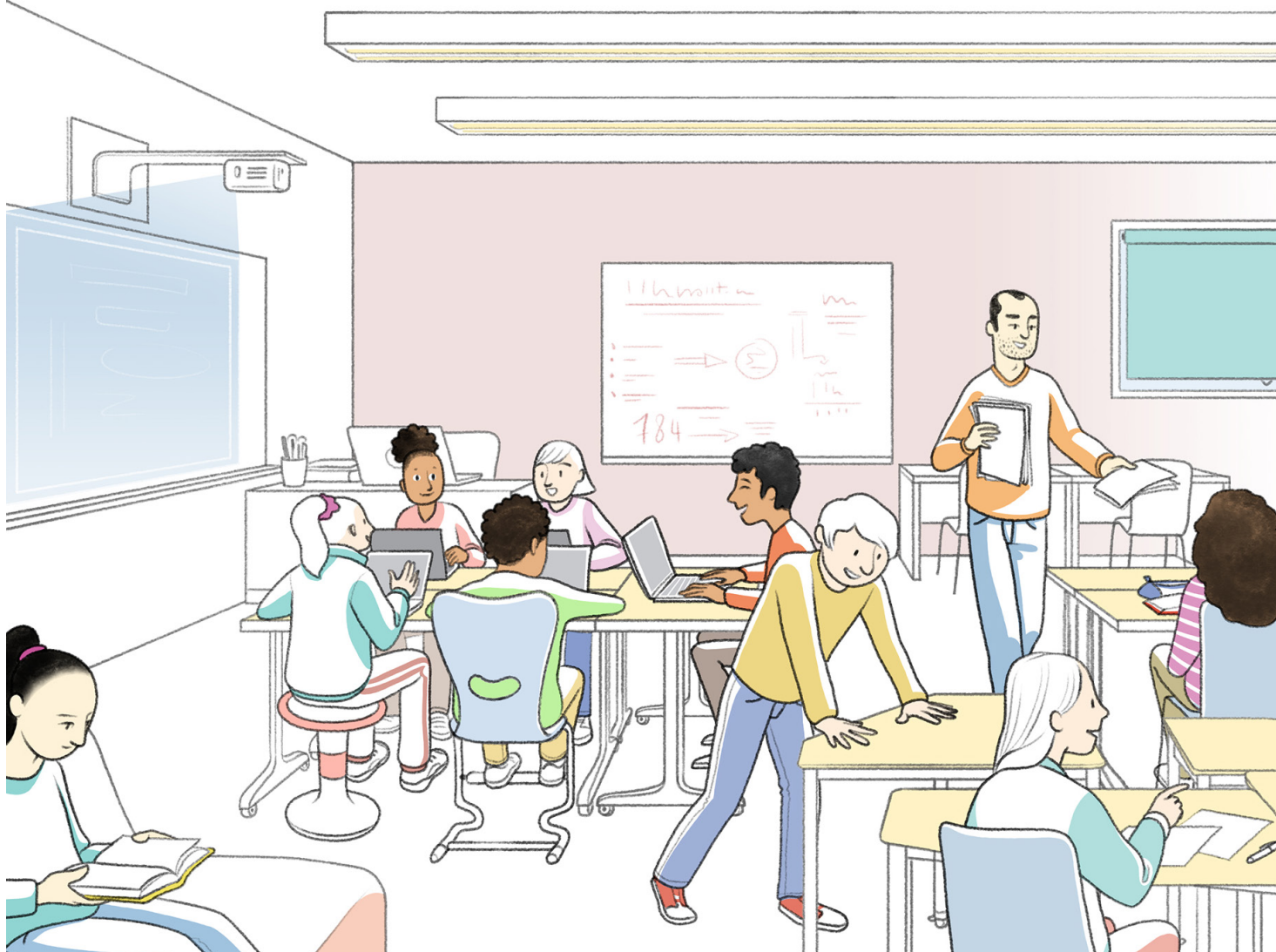
MINISTÈRE
DE L'ÉDUCATION
NATIONALE,
DE LA JEUNESSE
ET DES SPORTS

Liberté
Égalité
Fraternité

Fiche Espace

SALLES D'ENSEIGNEMENT GÉNÉRAL

La salle d'enseignement général, espace clé de l'apprentissage scolaire, est spacieuse et flexible dans son aménagement pour s'adapter aux différentes pratiques pédagogiques de professeurs de disciplines variées.



MATERNELLE
ÉLÉMENTAIRE
COLLÈGE
LYCÉE GÉNÉRAL ET TECHNOLOGIQUE
LYCÉE PROFESSIONNEL



« *Les surfaces des salles de classe sont insuffisantes, il faut plus d'espace pour fluidifier la circulation et flexibiliser les modes d'apprentissage (horizontal, en carré, en U, travail debout...).* »*

Au collège et au lycée, la variété des activités d'apprentissage stimule la **concentration** des élèves et favorise la **coopération** et les **échanges** entre pairs proposés par des professeurs de disciplines différentes (histoire-géographie, mathématiques, langues vivantes...). Elle implique de faire évoluer la salle de classe vers plus de **modularité**, de l'adapter aux différents **profils** et **rythmes** des élèves et aux modes d'acquisition des différentes **compétences orales** et **écrites**.

Le panel d'activités proposées génère des travaux individuels, collaboratifs et collectifs : ces variations im-

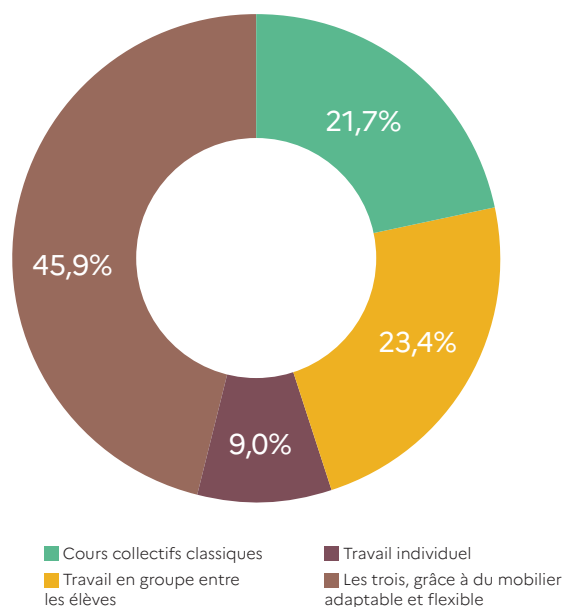
pliquent des **changements de posture** au cours d'une séance ou d'une séance à l'autre.

Des **outils informatiques** et **numériques** peuvent être mobilisés par les professeurs pour développer des pratiques pédagogiques variées.

Plusieurs tableaux simples ou numériques sont proposés sur les différents murs de la classe.

Question posée aux élèves

QUAND JE SUIS EN CLASSE, JE PRÉFÈRE *



* Source : Concertation publique 2021 «Bâtir l'école ensemble» Ministère de l'Éducation nationale, de la Jeunesse et des Sports.

1. USAGES

USAGES ESSENTIELS

- **Apprentissage collectif (en grand groupe ou en demi-groupe)** : permet au professeur de dispenser une leçon en interaction avec l'ensemble du groupe d'élèves. Un lien visuel et auditif direct existe entre chaque élève et le professeur.
- **Travail individuel** : lorsque les élèves travaillent seuls sur des activités plus ou moins autonomes.
- **Travail collaboratif** : lorsque les groupes de travail et d'échange réunissent plusieurs d'élèves. Cette modalité encourage l'échange d'opinions et de conseils entre pairs, la réalisation collaborative de productions.
- **Rangement** : pour le matériel pédagogique devant rester dans la salle et pour le matériel et les effets personnels des enseignants et des élèves.

UNE SALLE D'ENSEIGNEMENT GÉNÉRAL INCLUSIVE cela profite à tout le monde

Prévoir un coin de **repli** pour l'élève qui ressent le besoin de s'extraire temporairement du groupe. Si la salle en RDC donne sur un **espace extérieur**, une sortie temporaire pour libérer les tensions peut être utile.

Limiter la **sur-stimulation sensorielle**, notamment visuelle. Les élèves qui y sont sensibles pourront disposer d'un bureau en accès **libre** face à un mur vierge, par exemple.

Des assises variées (tabourets à base oscillante, ballons...) sont bénéfiques tant pour les élèves à profil hyperactifs que trop sédentaires.

L'installation de boucles à induction magnétique est utile pour les élèves ou enseignants porteurs d'appareil auditif.



AUTRES USAGES POSSIBLES

- **Calme** : besoin d'un moment de canalisation, de retour au calme et à la concentration. Cet usage peut se matérialiser par l'installation d'assises qui accompagnent le mouvement des élèves agités. Il peut aussi se traduire par la conception d'un espace calme, dans un coin de la salle d'enseignement général, qui donne la sensation d'être coupé de l'agitation du groupe classe et l'occasion de se concentrer sur les activités pédagogiques.
- **Mutualisation** : lorsque la salle de classe est ouverte à des usages extérieurs aux temps scolaires (cours du soir ou d'alphabétisation par exemple). Cette disposition nécessite l'établissement de règles d'utilisation pour les usagers extérieurs et la possibilité pour les professeurs de ranger le matériel dans du mobilier sécurisé.



POUR UNE ÉCOLE PLUS SÛRE

Faciliter le verrouillage des portes avec des boutons moletés et le blocage des accès grâce au mobilier pour se barricader dans cet espace en cas d'intrusion malveillante.

Permettre l'occultation des vitrages donnant sur les circulations.

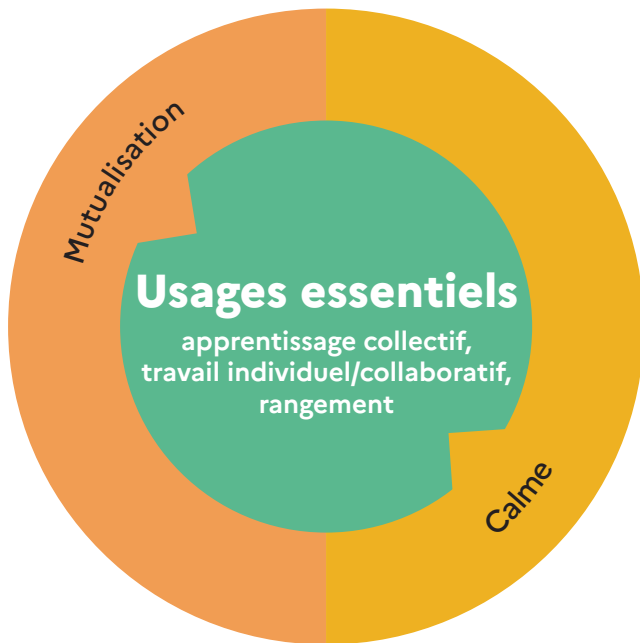
Si les zones de mise à l'abri PPMS risques majeurs incluent les salles de classe, prévoir un rangement accessible pour les mallettes PPMS.

Maintenir les accès dégagés.

POINTS DE VIGILANCE

- Le travail en groupe nécessite un traitement acoustique des espaces pour favoriser la concentration. Le choix en matière de revêtements doit être étudié en fonction de cette donnée. Les tables sur roulettes (avec frein) et les chaises sur patins sont privilégiées pour éviter les nuisances sonores.
- La **flexibilité de configuration** de la salle d'enseignement général (îlots, demi-cercles, etc.), doit permettre la **libre circulation** de l'enseignant, des personnes en situation de handicap et l'**évacuation** aisée de ce local. La surface utile de la salle doit tenir compte de l'effectif, de la surface occupée par le mobilier et de la surface nécessaire aux déplacements et à la manutention.

AMÉNAGEMENT SPATIAL, MOBILIER, ÉQUIPEMENT



« Les salles doivent être a minima équipées de rangements pour les professeurs, d'ordinateurs, d'enceintes et de vidéoprojecteurs ou de tableaux interactifs ! »*

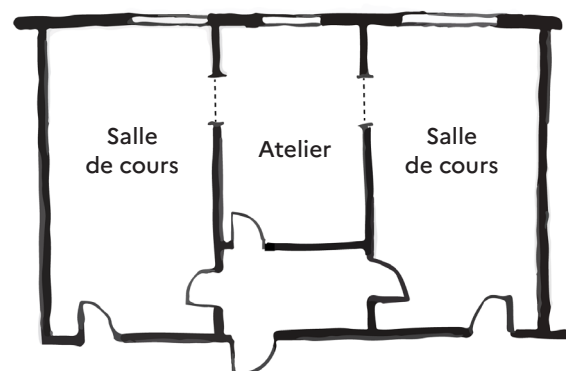
* Source : Verbatim issu de la concertation publique 2021 "Bâtir l'école ensemble" Ministère de l'Éducation nationale, de la Jeunesse et des Sports

| VOCATION | MOBILIER | ÉQUIPEMENT |
|-------------------------------------------------------------------------------------------------------------|-----------------------------------------------------------------------------------------------------------------------------------------------------------------------------------------------------------|----------------------------------------------------------------------------------|
| <p>USAGES ESSENTIELS</p> <p>Apprentissage collectif Se concentrer, écouter, dialoguer</p> | Bureau, assises empilables, supports d'écriture de hauteurs variées, rangements, armoires fermées, tableau, zones de projection | Ordinateur fixe ou portable, vidéoprojecteurs ou tableaux numériques interactifs |
| <p>Travail individuel</p> | Tables et assises faciles à déplacer et combinables, tabourets oscillants, sièges-ballon, surfaces d'écriture murale | Équipements numériques fixes et/ou mobiles (ordinateurs, tablettes) |
| <p>Travail collaboratif</p> | Tables combinables, tableau supplémentaire, zones de projection | Équipements numériques fixes et/ou mobile (ordinateurs, tablettes) |
| <p>Rangement</p> | Étagères, placards, casiers selon les besoins | |
| <p>AUTRES USAGES POSSIBLES</p> <p>Calme</p> | Assises confortables (poufs, coussins, banquette) | Casques antibruit |
| <p>Mutualisation</p> | Étagères, placards, casiers verrouillables et individualisés selon les groupes d'usagers (scolaires, associatifs, etc.) éventuellement munis de prises USB pour la recharge des tablettes, ordinateurs... | |

TROIS TYPES DE CONFIGURATION :

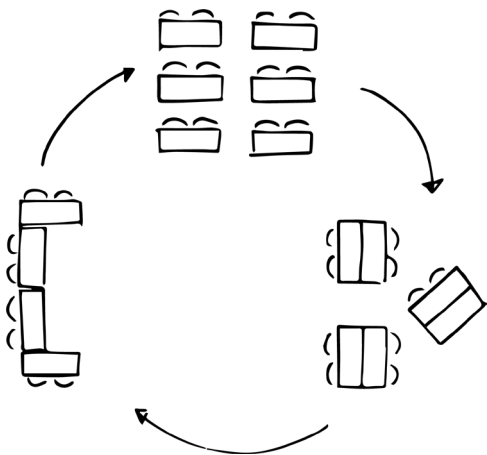
L'atelier :

Un espace à proximité de la salle de classe est dévolu à un petit groupe d'élèves. La supervision en est facilitée par des parois vitrées. Il peut être mutualisé lorsqu'il est localisé entre deux salles de classe voisines. Comme la salle de classe, l'atelier gagne à être équipé de points d'eau à hauteur d'élève, de surfaces d'affichage et de rangements. Il peut être utilisé comme espace de repos ou de décompression.



La salle de classe flexible :

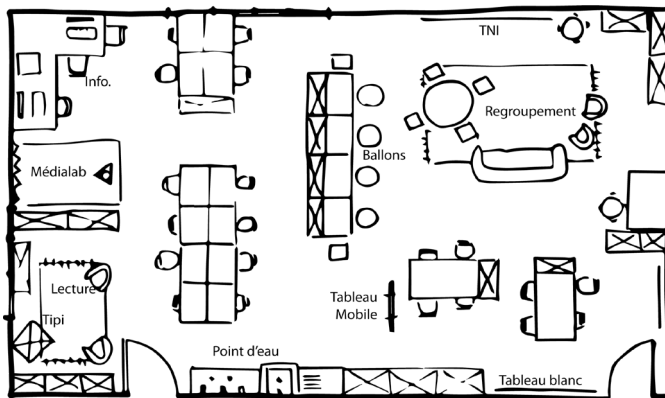
Le mobilier choisi, léger, mobile et adaptable, permet de changer l'agencement très rapidement (autobus, épis, îlots, tables individuelles...), y compris par les élèves eux-mêmes.



La salle de classe augmentée :

La salle est agencée en plusieurs pôles où le mobilier est parfaitement adapté à chaque mode de travail (collectif, collaboratif, individuel).

Elle permet de ne pas déplacer le mobilier à chaque changement d'activité.



■ En allant plus loin

- La **salle de classe augmentée** dispose de surfaces généreuses, de mobilier flexible permettant des aménagements variés.

L'espace disponible permet de proposer différents agencements, d'accueillir plusieurs classes, d'enseigner en binôme, de travailler en respectant la distanciation physique quand cela est nécessaire.

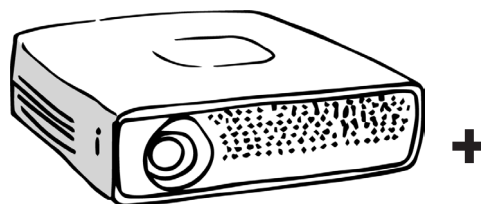
Le traitement acoustique fait l'objet d'un soin particulier.

Les potentialités offertes par le numérique y sont pleinement exploitées : projection, mur d'écriture, tableau numérique, voire réalité virtuelle ou espace d'immersion.

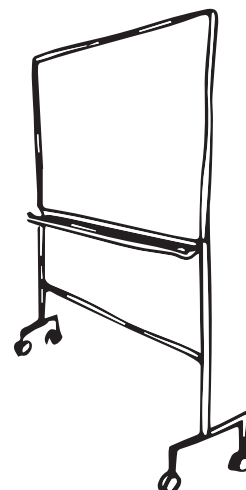


■ Avec simplicité

- La mise à disposition de quelques **projecteurs** pico et d'un ou plusieurs **tableaux blancs mobiles** permet de multiplier les surfaces verticales d'**affichage** et d'**écriture** tout en incitant le **travail coopératif** des élèves.

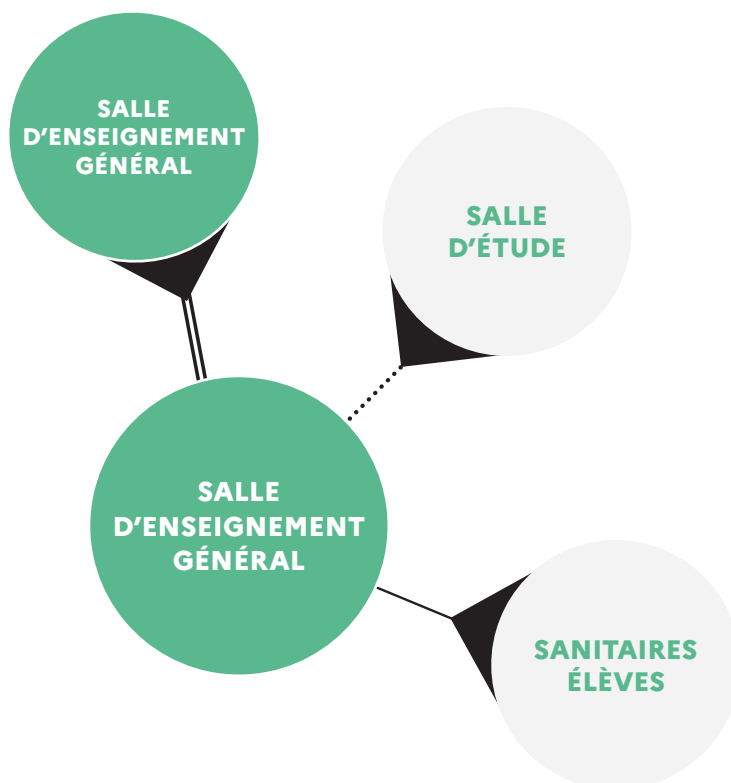
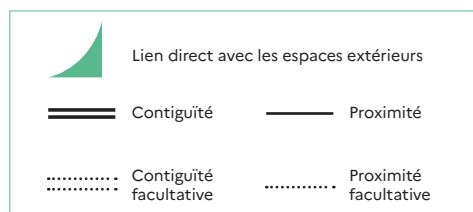


+



LES LOGIQUES DE PROXIMITÉ

La localisation de sanitaires à proximité des salles de classe est recommandée.



Les sujets d'attention

Si les salles de classe peuvent gagner à **SE CONNECTER À DES ESPACES DE VIE**, attention toutefois aux **nuisances** qui peuvent découler de cette proximité.

LA CONCEPTION ARCHITECTURALE DES CIRCULATIONS PEUT DONNER MATIÈRE À RÉFLEXION, notamment sur le sujet de la lisibilité de l'organisation spatiale pour créer des pôles regroupant plusieurs salles, ce qui facilite orientation et appropriation.

2. PRINCIPES DE DIMENSIONNEMENT



60 à 75 m² pour une classe

65 à 80 m² pour une classe comprenant un coin atelier

120 m² minimum pour une salle de classe augmentée

Atelier : de l'ordre de **25 m²** pour un petit groupe.



L_{max} = 10 m : afin de préserver un confort visuel, éviter les classes trop longues

HT minimale sous plafond = 2,80 m : la hauteur sous plafond doit être en cohérence avec la volumétrie globale, permettant un ressenti d'ambiance confortable. Il est possible de prévoir une hauteur sous plafond variable, conférant à certaines zones un caractère plus intime et des surfaces d'affichage visibles par tous les élèves.

Les volumétries atypiques sont envisageables, elles peuvent contribuer à la caractérisation et à l'appropriation des espaces, à condition qu'elles permettent une supervision aisée.

3. PRÉCONISATIONS TECHNIQUES ET D'ÉQUIPEMENT

Pour en savoir plus, les lecteurs pourront utilement se référer aux notices techniques.

| THÈME | ATTENTES ET POINTS DE VIGILANCE SPÉCIFIQUES À L'ESPACE |
|-------------------------------------|-------------------------------------------------------------------------------------------------------------------------------------------------------------------------------------------------------------------------------------------------------------------------------------------------------------------------------|
| Lumière | Eclairage naturel impératif. Occultation nécessaire. Protection solaire extérieure en fonction de l'orientation. Articuler éclairage direct et indirect, en tenant compte de la réflexion des parois. Zonage de l'éclairage artificiel et de la disposition des tableaux. |
| Acoustique | Le traitement de la réverbération est important notamment en cas de grande hauteur sous plafond. |
| Thermique / ventilation | L'aération ou la ventilation doivent permettre un renouvellement d'air suffisant. Une attention est à porter au confort thermique, notamment en mi-saison et pendant les vagues de chaleur. |
| Numérique | La connectique doit développer un maillage suffisant pour ne pas restreindre les usages : prévoir un nombre suffisant de prises de courant par utilisateur et des branchements des ENI/TNI en sus. Réseau filaire et sans fil. Prévoir un support à côté du TNI avec branchement 1 prise de courant et une connexion filaire. |
| Réseaux (hors numérique) | 2 prises de courant pour le ménage. |
| Matériaux / couleurs / signalétique | Les revêtements sont à choisir au regard d'un travail global sur l'ambiance. Le revêtement de sol doit être lessivable. |

AVANT DE SE LANCER

- La salle de classe est-elle suffisamment spacieuse et modulable pour s'adapter à une variété de pratiques pédagogiques ?
- Des séquences pédagogiques différenciées (collectif, petits groupes, individuel) sont-elles possibles ?
- La salle de classe est-elle équipée pour permettre le développement des outils et usages numériques ?

D'autres informations disponibles sur le site
<https://batiscolaire.education.gouv.fr/>