



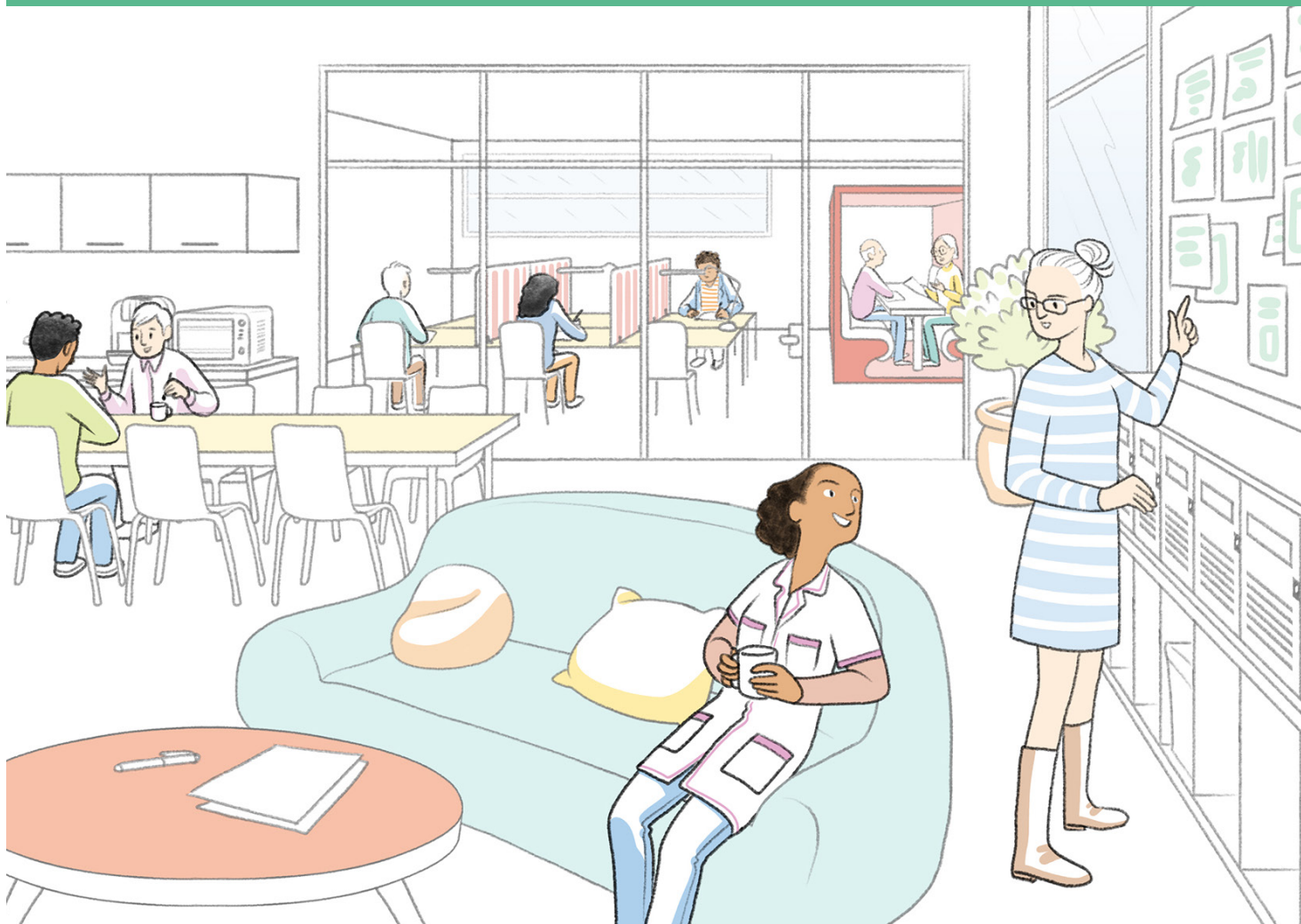
MINISTÈRE
DE L'ÉDUCATION
NATIONALE,
DE LA JEUNESSE
ET DES SPORTS

*Liberté
Égalité
Fraternité*

Fiche Espace

ESPACES DE TRAVAIL ET DE CONVIVIALITÉ DES PERSONNELS

Les espaces de travail et de convivialité contribuent à créer de bonnes conditions de travail pour les personnels. Ils comprennent des zones distinctes permettant de travailler, d'échanger et de se détendre.



MATERNELLE
ÉLÉMENTAIRE
COLLÈGE
LYCÉE GÉNÉRAL ET TECHNOLOGIQUE
LYCÉE PROFESSIONNEL



« Un espace propice à la rencontre, avec la possibilité de tenir des réunions de petite jauge serait bienvenu, surtout dans les établissements de grande taille. »*

Ces espaces, confortables et accueillants, comprennent des zones de travail individuel propices à la concentration, des zones de travail collectif traitées acoustiquement, et des zones de convivialité favorisant les échanges informels.

Ils contribuent à la cohésion de l'ensemble des personnels : enseignants, agents des collectivités territoriales, AESH, personnel administratif ou de vie scolaire, de santé, de la filière sociale...

Un espace dédié à l'ensemble des personnels facilite le dialogue et la coordination.

* Source : Concertation publique 2021 «Bâtir l'école ensemble» Ministère de l'Éducation nationale, de la Jeunesse et des Sports.

Ces espaces de travail, de détente, de rencontre peuvent aussi être des lieux de ressources et d'information favorisant l'essaimage de projets pédagogiques.

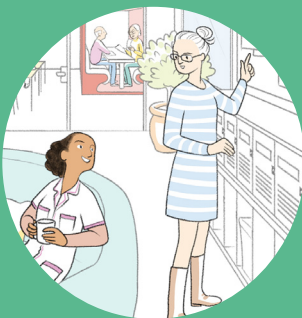
Ils permettent le partage d'expériences et d'idées, ce qui améliore le bien-être des personnels, renforce leurs compétences et favorise la réussite des élèves.

LA PROPOSITION DE "RÉAMÉNAGER LES ESPACES DE TRAVAIL ET LES ESPACES DE DÉTENTE POUR LE PERSONNEL" A ÉTÉ PARTICULIÈREMENT SOUTENUE PAR LE PUBLIC. *

1. USAGES

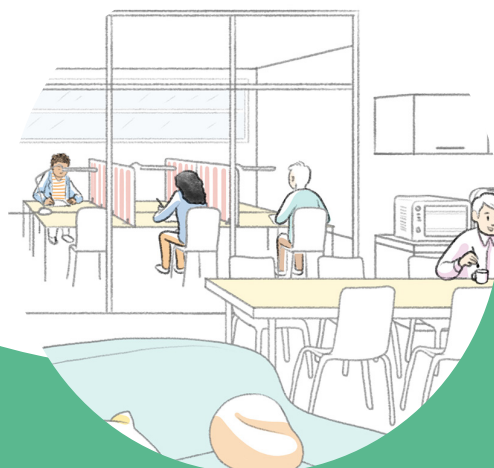
■ USAGES ESSENTIELS

- **Travail individuel et collectif** : préparer une séance, une activité, corriger des copies, rédiger un dossier, réaliser du suivi administratif, photocopier ou imprimer des documents, participer à des réunions ou à des formations...
- **Échange** : rencontres et échanges informels, à deux ou en petits groupes, dans des conditions de confort adéquates.
- **Détente** : prendre un café et/ou un encas, se reposer, passer des appels téléphoniques...
- **Vestiaires et rangements sécurisés** pour les affaires personnelles et professionnelles.
- **Information** : entre les différentes professions au travers de supports dédiés (bannettes à courrier, emplois du temps, affichage syndical, culturel ...). Par exemple, le personnel d'entretien qui détient une bonne connaissance de l'état des locaux peut y laisser des informations utiles à l'ensemble de la communauté éducative, même en cas d'horaires décalés.



■ AUTRES USAGES POSSIBLES

- **Rangement collectif** de matériel pédagogique et/ou de fournitures dans de grands placards ou dans un espace contigu.
- **Échanges avec les parents** : dans un espace apaisé et respectueux de la confidentialité des échanges, distinct de la zone de convivialité des personnels. Les salles de classe, pour des raisons symboliques ou matérielles (meubler de maternelle par exemple), ne sont pas nécessairement les lieux les plus propices pour ces échanges.
- **Pause déjeuner** : en dehors du restaurant scolaire.



POUR UNE ÉCOLE PLUS SÛRE

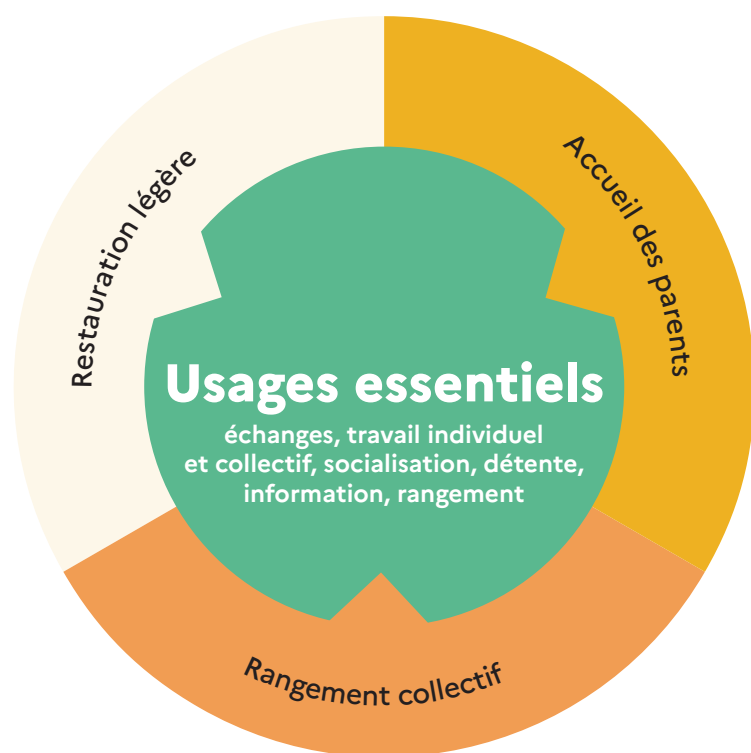
Sécuriser les casiers de rangement.

Faciliter le verrouillage des portes avec des boutons moletés et le blocage des accès grâce au mobilier pour se barricader dans cet espace en cas d'intrusion malveillante.

Si les zones de mise à l'abri PPMS risques majeurs incluent cet espace, prévoir un rangement accessible pour les malles PPMS.

■ POINTS DE VIGILANCE

- Veiller à ce que toutes les catégories de personnels se **sentent à l'aise** dans cet espace sans oublier le personnel qui pourrait être en situation de handicap.
- Dans les grands établissements, il peut être nécessaire de prévoir **plusieurs espaces de travail** et de convivialité.
- Pour en préserver le **calme**, les **espaces de travail** doivent être séparés des **espaces de convivialité**.
- L'**accueil des parents** au sein de cet espace nécessite un aménagement qui garantisse la **tranquillité** et la **confidentialité**.
- Il est souhaitable de prévoir une **zone d'échange** (sas) où des élèves puissent rencontrer ponctuellement un personnel.



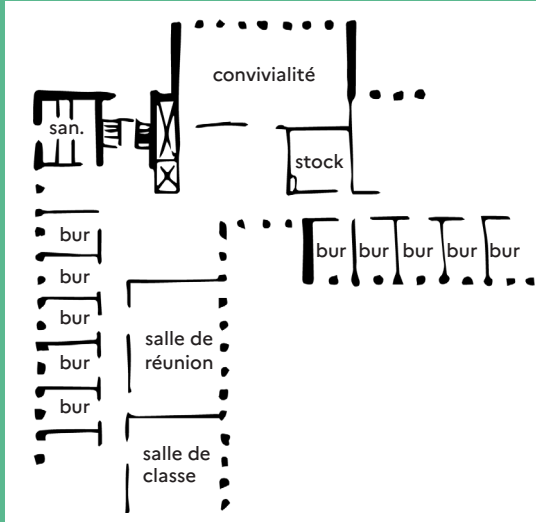
« Les salles des professeurs sont bien souvent inadaptées au travail personnel. »*

* Source : Verbatim issu de la concertation publique 2021 "Bâtir l'école ensemble" Ministère de l'Éducation nationale, de la Jeunesse et des Sports

VOCATION	MOBILIER	ÉQUIPEMENT
USAGES ESSENTIELS		
Travail individuel et collectif Projets pédagogiques, suivi administratif, corrections de copie, préparation de cours, réunions...	Tables, assises, alcôves et recoins en retrait du secteur convivial	Postes informatiques et prises électriques pour le branchement d'équipements, téléphones, vidéoprojecteurs...
Échanges Rencontres, discussions informelles	Tables de diverses tailles, assises variées (chaises, tabourets, canapés, banquettes) et adaptées aux tables, placards	Point d'eau avec évier, machine à café, bouilloire
Détente Lecture, repos	Assises confortables proposant des postures corporelles diverses et invitant au repos, en retrait du pôle convivial	
Rangement Pour les effets personnels et professionnels	Casiers individuels verrouillables et boîtes aux lettres	
Information Communications diverses	Tableaux de communication, mur d'informations, panneaux d'affichages, écran	
Réunion Échanges, projection	Table collective, chaises, tableau blanc, paperboard	Vidéoprojecteur
AUTRES USAGES POSSIBLES		
Accueil des parents Échanges, discussion	Chaises, tables, micro-espace isolé du pôle convivial (boxes ou alcôves), à proximité de l'entrée de la salle	Machine à café, fontaine à eau
Rangement collectif	Armoires et/ou placards intégrés	
Restauration légère	Tables, chaises, plan de travail, placards de rangements	Point d'eau avec évier, réfrigérateur, micro-onde

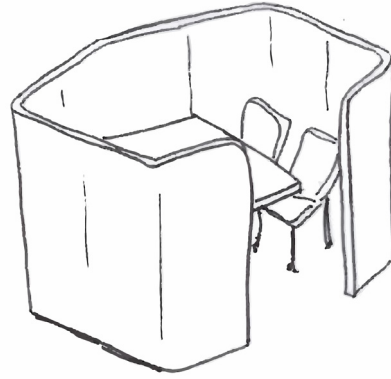
■ En allant plus loin

- Des pièces, équipées d'un bureau et d'un poste informatique, peuvent être dédiées au travail individuel.



■ Avec simplicité

- Lorsque le personnel dispose d'une salle à la superficie restreinte, il est possible d'isoler les zones de travail ou la table de réunion à l'aide de dispositifs d'isolement légers et amovibles ou de cloisons vitrées.



- Réaménager une salle de classe contiguë pour servir de salle de réunion et de salle d'accueil des parents peut également constituer une solution.

■ LOGIQUES DE PROXIMITÉ

SCHÉMA 1^{ER} DEGRÉ

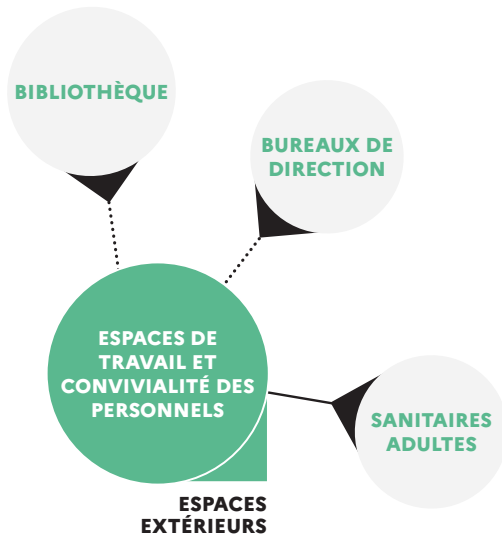
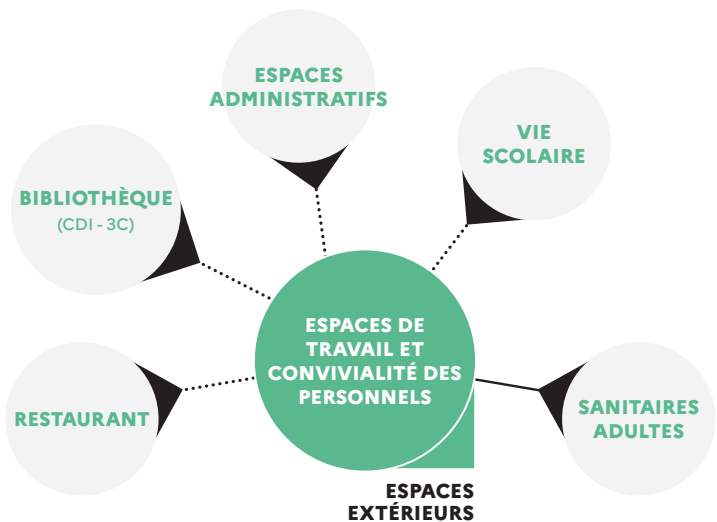
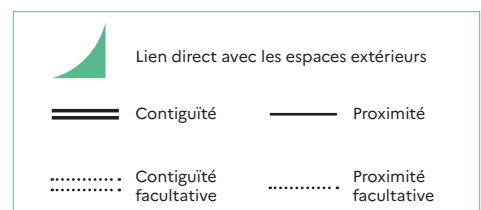


SCHÉMA 2ND DEGRÉ



La proximité avec la **bibliothèque scolaire** ou le **CDI** peut être intéressante pour que les usages de petites réunions puissent être délocalisés dans ces espaces. L'accès à un **espace extérieur** différent de la cour de récréation est souhaitable.

L'**espace de réunion**, s'il prolonge l'espace de convivialité, compte **deux accès** : un par la circulation et l'autre par la salle des personnels pour que les visiteurs n'aient pas à traverser l'espace de convivialité.



2. PRINCIPES DE DIMENSIONNEMENT



Un minimum de **20 m²**

est préconisé pour un établissement de 4 classes. Au-delà, prévoir un espace de travail individuel et collectif distinct (2 m² par personne) et agrandir la salle de convivialité des personnels dont le dimensionnement dépend des **effectifs, du type d'établissement et des usages qu'elle accueille.**



Ce volume peut être conçu comme un espace multiforme, développant des sous-espaces aux usages et à l'ambiance différenciée.

3. PRÉCONISATIONS TECHNIQUES ET D'ÉQUIPEMENT

Pour en savoir plus, les lecteurs pourront utilement se référer aux notices techniques.

THÈME	ATTENTES ET POINTS DE VIGILANCE SPÉCIFIQUES À L'ESPACE
Lumière	L'éclairage naturel est à privilégier. Dans le cas où il ne peut être obtenu, un éclairage en second jour est nécessaire. Un travail sur une ambiance lumineuse chaude est bienvenu dans la zone de convivialité.
Acoustique	Soigner l'acoustique pour ne pas générer de conflit d'usages entre les zones de travail et de convivialité.
Thermique / ventilation	Extraction spécifique à prévoir pour limiter la diffusion des odeurs de cuisine.
Numérique	2 prises de courant une connexion filaire par poste de travail prévu dans l'espace. Réseau filaire et sans fil.
Réseaux (hors numérique)	Branchements pour équipements de cuisine et alimentation pour un évier si l'usage est inclus. 1 prise de courant pour le ménage en sus.
Matériaux / couleurs / signalétique	Les revêtements sont à choisir au regard d'un travail global sur l'ambiance.

AVANT DE SE LANCER

- Quels sont les besoins des différentes équipes qui composent le personnel de l'établissement ?
- Par quels moyens favoriser l'appropriation de cet espace partagé ?
- Comment procéder à un zonage permettant des usages de travail individuel et collectif et de convivialité ?

D'autres informations disponibles sur le site
<https://batiscolaire.education.gouv.fr/>