



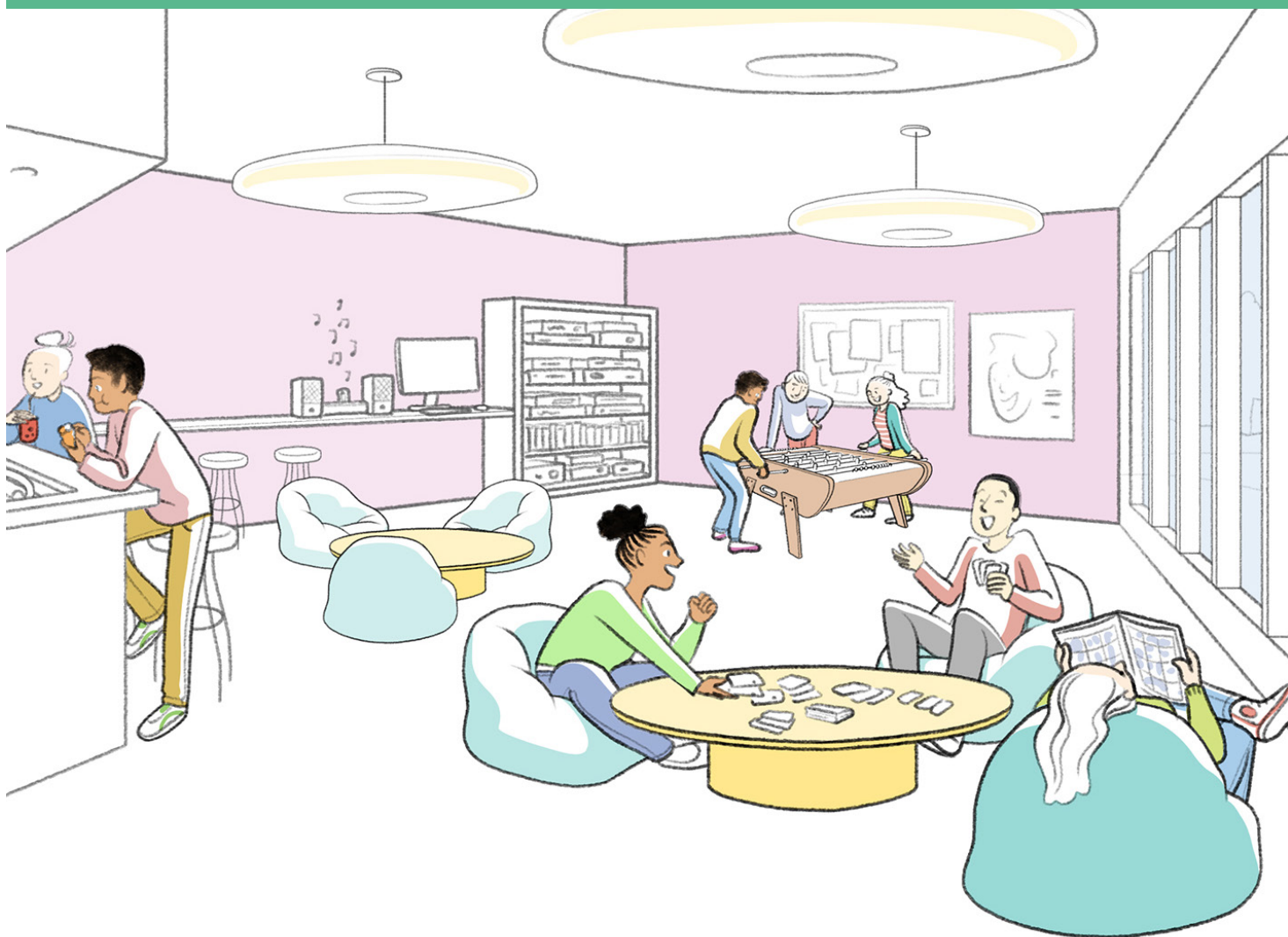
**MINISTÈRE  
DE L'ÉDUCATION  
NATIONALE,  
DE LA JEUNESSE  
ET DES SPORTS**

*Liberté  
Égalité  
Fraternité*

Fiche Espace

# FOYERS DES ÉLÈVES

Le foyer est un espace dans lequel les élèves pratiquent des activités récréatives dans une ambiance conviviale et respectueuse du cadre scolaire. Les élèves peuvent y mener des activités liées à leurs centres d'intérêt, avec un degré d'autonomie adapté.



MATERNELLE  
ÉLÉMENTAIRE  
COLLÈGE  
LYCÉE GÉNÉRAL ET TECHNOLOGIQUE  
LYCÉE PROFESSIONNEL



## « Selon le niveau d'autonomie des collégiens, il faudrait prévoir différents espaces plus ou moins autonomes : de la salle d'étude surveillée au foyer. »\*

Présent dans de nombreux lycées et de plus en plus dans les collèges, le foyer voit sa fonction varier selon les établissements : il peut s'apparenter à une salle de jeux, un espace de détente ou à un local associatif. Cette **diversité** est due au fait que cet espace est à la fois dépendant du **projet d'établissement**, des **modalités de gestion, d'accès et d'encadrement** et des **aspirations des élèves** qui le fréquentent.

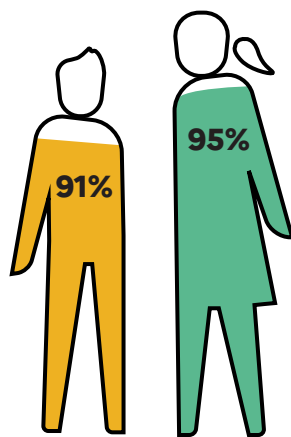
Selon l'établissement et le profil des élèves, la **gestion du foyer** peut être plus ou moins **autonome**. Au collège, le foyer est géré par le personnel de l'établissement. Au lycée, les modalités sont plus ouvertes : le foyer peut être administré par une association loi 1901 et géré au quotidien par les élèves eux-mêmes avec l'appui d'un personnel de l'établissement. Le foyer combine **milieu scolaire** et **centres d'intérêt personnels** et

**extrascolaires** des élèves. Il participe à l'**épanouissement** de l'élève au sein de son collège ou lycée. Il peut accueillir des activités auto-organisées à l'initiative de quelques élèves ou encore des clubs.

Parmi les locaux scolaires, le foyer est traditionnellement celui qui laisse le plus de place à l'**appropriation** des lieux par les élèves. Il participe à l'**amélioration du climat scolaire** en répondant aux attentes des élèves. Cet espace est caractérisé par une **ambiance détendue et propice aux échanges informels**.

Question posée aux élèves

**DES ESPACES POUR FAVORISER L'AUTONOMIE ET LA SOCIALISATION COMME LE FOYER SONT-ILS UTILES ?\***



**91% des collégiens** et **95 % des lycéens** ont répondu « d'accord » ou « tout à fait d'accord »

\* Source : Concertation publique 2021 «Bâtir l'école ensemble» Ministère de l'Éducation nationale, de la Jeunesse et des Sports.

## 1. USAGES

### USAGES ESSENTIELS

- **Socialisation** : les élèves investissent le foyer comme un espace d'échanges entre pairs. Le cadre étant moins formel qu'en salle d'études ou au CDI, cette socialisation est plus libre.
- **Loisirs** : le foyer accueille des équipements ludiques récréatifs tels que jeux de société, tennis de table, baby-foot, enceintes musicales, et même casques de réalité virtuelle.
- **Organisation d'activités et d'événements** : les gestionnaires du foyer peuvent intervenir comme organisateurs et animateurs d'événements périscolaires et extrascolaires. Le foyer est alors mis à disposition pour préparer des fêtes, spectacles ou manifestations caritatives et associatives...
- **Rangement** : possibilité de ranger du matériel utilisé par les élèves.

### UN FOYER INCLUSIF cela profite à tout le monde

Il est essentiel que le foyer s'adapte à l'accueil et aux déplacements des **personnes en situation de handicap**, notamment en laissant des **espaces de circulation** suffisamment généreux dans son aménagement.

Prévoir un espace qui soit **contenant** peut permettre aux élèves sensibles de se sentir plus à l'aise au foyer.

Pour le bien-être de tous, prévoir un traitement acoustique performant.



## ■ AUTRES USAGES POSSIBLES

- **Clubs** : les clubs de chant, de cinéma, photographie, jeux vidéo, etc., peuvent investir le foyer pour se réunir entre élèves ou avec un encadrant, exposer leurs travaux...
- **Cafétéria** : le foyer peut, dans les lycées, proposer de la vente de boissons, fruits et viennoiseries, ainsi que des ventes ponctuelles organisées pour lever des fonds autour d'un comptoir ou simplement d'un distributeur. Cette activité peut d'ailleurs constituer un projet en soi, autour du sujet de l'équilibre alimentaire.
- **Diffusions** : de films, d'événements sportifs.



## POUR UNE ÉCOLE PLUS SÛRE

Faciliter le verrouillage des portes avec des boutons moletés et le blocage des accès grâce au mobilier pour se barricader dans cet espace en cas d'intrusion malveillante.

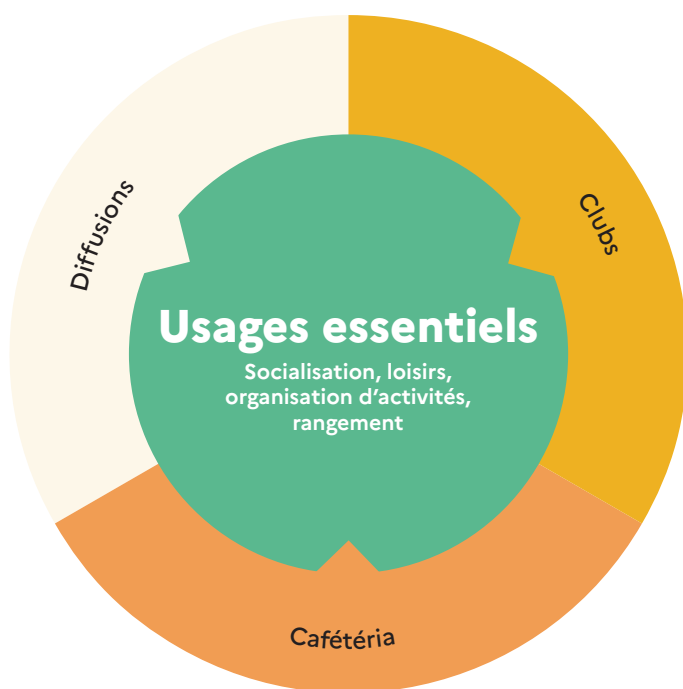
Permettre l'occultation des vitrages donnant sur les circulations s'ils existent.

## ■ POINTS DE VIGILANCE

- L'ajout d'un usage de **petite restauration** dans le foyer est susceptible de générer des tensions si elle est source de **nuisances olfactives** et de difficultés d'entretien de ce local. Des règles de savoir-vivre doivent être établies pour encadrer

les usages du foyer et il est préférable que les usages développés suscitent l'adhésion de la majorité des élèves.

- **L'engagement** et **l'assiduité des élèves** impliqués dans la gestion du foyer sont des conditions indispensables de son existence. Il est à ce titre indispensable de les associer à la conception et à l'aménagement de l'espace.
- Cet espace est aussi un lieu d'apprentissage progressif de l'autonomie. Afin de prévenir les éventuels dérives ou conflits, il est souhaitable de le localiser à proximité de la vie scolaire et de prévoir des surfaces vitrées notamment au collège.



*« Pour responsabiliser et rendre autonomes les élèves dans les foyers, il faut que cela fonctionne par appropriation, appartenance et supervision. » \**

\*Source : Verbatim issu de la concertation publique 2021 "Bâtir l'école ensemble" Ministère de l'Éducation nationale, de la Jeunesse et des Sports

VOCATION	MOBILIER	ÉQUIPEMENT
<b>USAGES ESSENTIELS</b>		
<b>Socialisation</b>	Canapés, banquettes, assises confortables	
<b>Loisirs</b>	Tables, chaises, tennis de table, babyfoot, jeux de société	Dispositif activable Wi-Fi, vidéoprojecteur, écran, zone d'affichage
<b>Organisation d'activités et d'événements</b>	Tables faciles à déplacer, chaises, armoires verrouillables ou placards	Dispositifs de sonorisation de la salle, ordinateur, vidéoprojecteur, écran
<b>Rangement</b>	Placards, armoires et casiers verrouillables, étagères, bacs de rangement.	
<b>AUTRES USAGES POSSIBLES</b>		
<b>Clubs</b>	Tables faciles à déplacer, chaises dont chaises pliantes, fauteuils confortables	Wi-Fi, vidéoprojecteur
<b>Cafétéria</b>	Comptoir, chaises, étagères, rangements, mange-debout	Distributeur, réfrigérateur, bouilloire, machine à café/boissons chaudes
<b>Diffusions</b>	Chaises pliantes	Vidéoprojecteur, grand écran

## ■ En allant plus loin

- Foyer ouvert sur la cour, intérieur et extérieur avec une partie terrasse.



## ■ Avec simplicité

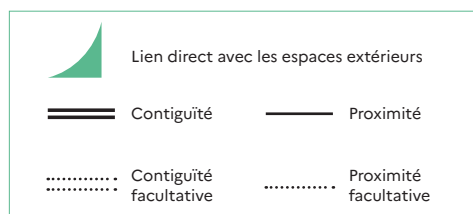
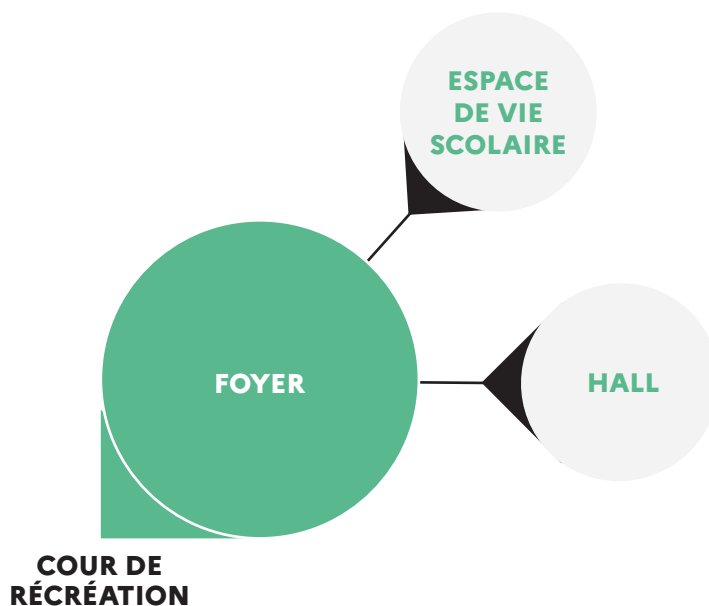
- Le recours aux **jeux vidéo éducatifs** et aux **outils multimédia** pour l'**apprentissage** peut s'incarner au travers d'un espace dédié au sein du foyer. Cet espace, encadré par un **média-teur**, peut contribuer à améliorer le **climat scolaire** en stimulant la **motivation** des élèves.



## ■ LOGIQUES DE PROXIMITÉ

Le foyer peut être **contigu** ou bénéficier de **vues** sur l'**espace de vie scolaire**, afin que le personnel de l'espace vie scolaire puisse surveiller ce local.

Situer le foyer à proximité des **espaces extérieurs de récréation** peut être judicieux, dans la mesure où ces espaces sont investis en grande partie par des usages qui peuvent être bruyants.



## Les sujets d'attention

**LE FOYER ET SES ACTIVITÉS SONT SUSCEPTIBLES D'ÊTRE BRUYANTS** ; il faut donc éviter de les localiser à proximité immédiate d'espaces de travail.

**ÉVITER D'ISOLER LE FOYER AU SEIN DE L'ÉTABLISSEMENT** ; la surveillance de ce local doit être aisée.

## 2. PRINCIPES DE DIMENSIONNEMENT



Son dimensionnement dépend du projet pédagogique, des usages déployés et du contexte du projet.



Hauteur minimale libre : préférer une hauteur comprise entre **2.50 m** et **3 m**, en particulier si cet espace abrite des usages supplémentaires.

## 3. PRÉCONISATIONS TECHNIQUES ET D'ÉQUIPEMENT

Pour en savoir plus, les lecteurs pourront utilement se référer aux notices techniques.

THÈME	ATTENTES ET POINTS DE VIGILANCE SPÉCIFIQUES À L'ESPACE
Lumière	Éclairage naturel souhaitable. Occultation nécessaire pour les projections. Protections solaires en fonction de l'orientation. Articuler éclairage direct et indirect, en tenant compte de la réflexion des parois.
Acoustique	La réverbération acoustique et l'isolement acoustique doivent être particulièrement étudiée et traitée.
Thermique / ventilation	La conception de la ventilation doit assurer les conditions de renouvellement d'air pour disposer d'un air sain. Une attention est à porter au confort thermique de mi-saison et d'été.
Numérique	Réseau filaire et sans fil activables. Vigilance sur répartition et localisation des blocs prise pour ne pas gêner la modularité de la salle.
Réseaux (hors numérique)	2 prises de courant pour le ménage. Prévoir branchements supplémentaires pour les éventuels distributeurs ou équipements de cuisine (bouilloire, micro-ondes, etc.) et pour recharger les équipements électroniques (tablettes...).
Matériaux / couleurs	Les revêtements sont à choisir au regard d'un travail global sur l'ambiance. Le revêtement de sol peut contribuer au travail sur l'acoustique.

### AVANT DE SE LANCER

- La conception du foyer est-elle en cohérence avec les aspirations des élèves, leur autonomie ?
- Les équipements et jeux répondent-ils aux besoins de tous les élèves de l'établissement ?
- L'aménagement de l'espace confère-t-il une ambiance chaleureuse et conviviale au foyer ?
- Le foyer est-il visible depuis l'extérieur voire depuis un espace annexe (bureaux, espace de vie scolaire, espace de convivialité et de travail des personnels, etc.) ?

D'autres informations disponibles sur  
le site <https://batiscolaire.education.gouv.fr/>