



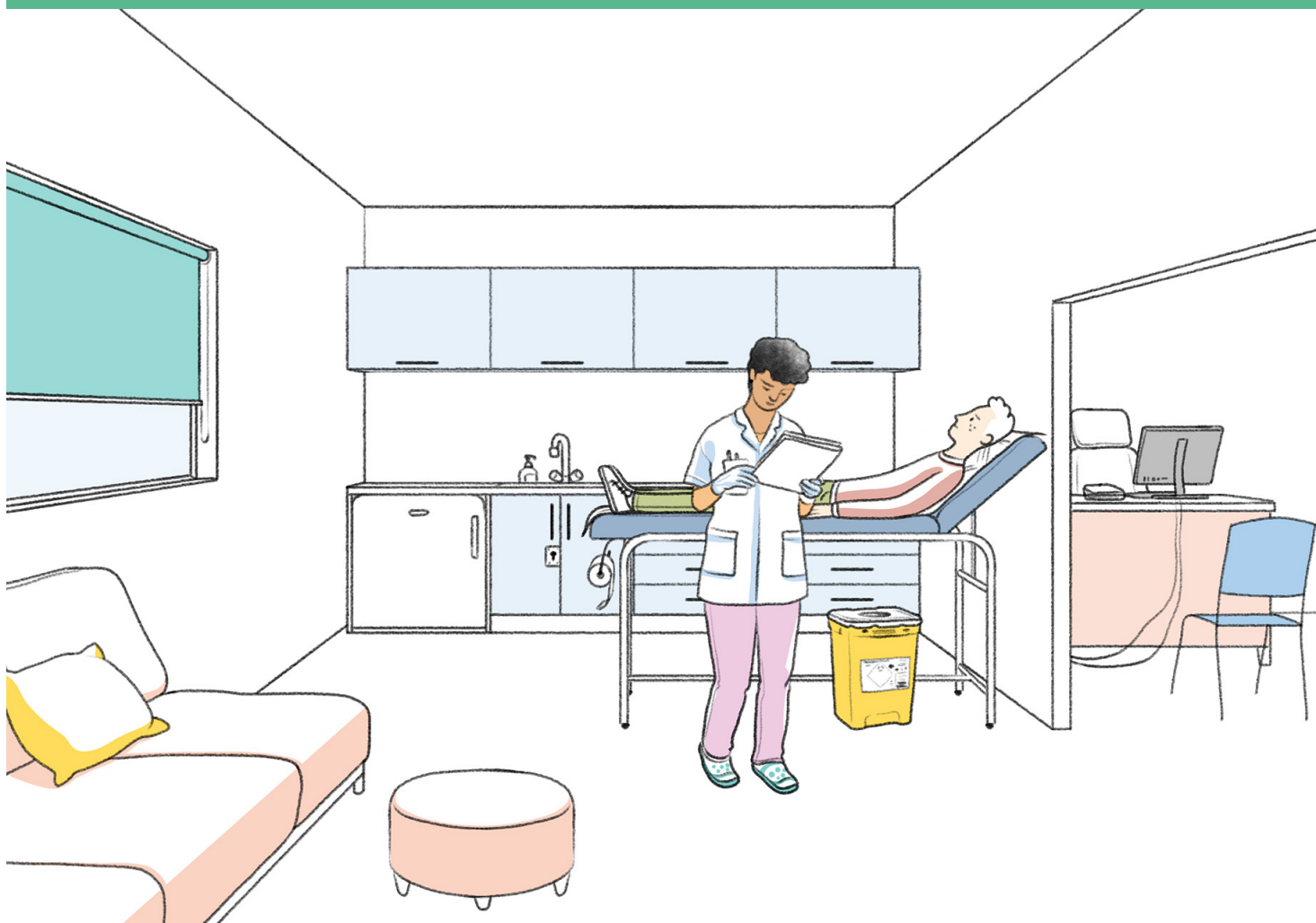
**MINISTÈRE  
DE L'ÉDUCATION  
NATIONALE,  
DE LA JEUNESSE  
ET DES SPORTS**

*Liberté  
Égalité  
Fraternité*

Fiche Espace

# ESPACES SANTÉ

Les collèges et les lycées disposent d'un espace santé pour accueillir les élèves nécessitant des soins. Ce lieu est aussi mobilisé pour l'information des élèves sur les thématiques de prévention en lien avec la santé. Il comporte a minima une salle d'attente, une salle de soins et de consultation, une salle de repos et des sanitaires.



MATERNELLE  
ÉLÉMENTAIRE  
COLLÈGE  
LYCÉE GÉNÉRAL ET TECHNOLOGIQUE  
LYCÉE PROFESSIONNEL



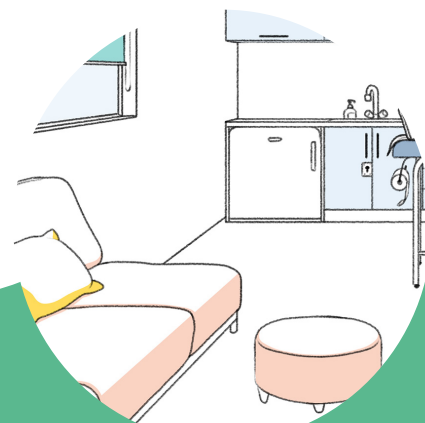
## ■ USAGES ESSENTIELS

- **Soins quotidiens** : consultations de première intention, réalisation de soins non urgents, traitement de blessures usuelles, repos d'un élève malade ou souffrant. Les élèves peuvent être accueillis pour un motif d'ordre physique ou psychologique.
- **Soins d'urgence** : dans le cas d'accidents plus graves, l'élève souffrant ou blessé y est accueilli dans l'attente d'une prise en charge par des services spécialisés.
- **Suivi des dossiers** : entretiens médicaux ou paramédicaux et consultations réalisées par un médecin scolaire ou un infirmier.
- **Information** : conseils, prévention et/ou accompagnement sur la thématique de la sexualité et des addictions, nutrition... L'infirmier peut renouveler les prescriptions de contraception orale et prescrire des substituts nicotiniques.
- **Attente** : l'espace d'attente est équipé de supports d'information permettant aux élèves de se renseigner de manière autonome.
- **Apaisement / repos** : un élève qui en présenterait le besoin doit pouvoir se mettre en retrait de la vie collective, sous la surveillance d'un adulte.



## ■ AUTRES USAGES POSSIBLES

- **Suivi médical et paramédical** : suivi régulier d'élèves par des professionnels médicaux et paramédicaux (personnels de l'établissement ou extérieurs) qui peuvent avoir lieu dans l'espace santé.



## POUR UNE ÉCOLE PLUS SÛRE

L'évacuation d'une victime ou d'un malade depuis l'espace santé doit être aisée pour les secours, ces déplacements pouvant se faire en marchant, avec portage (largeur des issues) en fauteuil roulant ou sur un brancard.

Localiser l'espace santé à proximité d'un accès adapté pour les véhicules de secours.

L'espace de santé est sécurisé (mobilier approprié) pour prévenir les risques de vol de médicaments, ordonnances, matériel, et empêcher l'accès à des dossiers confidentiels.

## ■ POINTS DE VIGILANCE

- La **confidentialité des échanges** et l'**intimité de l'élève** doivent être garanties.
- L'espace d'**apaisement** doit être **distinct** et permettre un certain isolement vis-à-vis de l'espace de consultation et de l'espace de travail du personnel.
- La présence de **sanitaires** au sein des espaces santé est indispensable.
- La **composition de l'équipe médico-sociale** varie fortement selon la taille de l'établissement. Il est conseillé de prévoir **des bureaux de passage** ou des **espaces dédiés** pouvant accueillir des professionnels médicaux et paramédicaux pour réaliser les **soins et accompagnements médicaux et paramédicaux** réguliers. Des **mutualisations** sont possibles, selon la fréquentation et la superficie du local. Le cas échéant, prévoir des espaces de stockage distincts et sécurisés.
- L'**espace d'attente** peut être situé dans les circulations, il doit toutefois être en **retrait de l'animation** de la vie de l'établissement et à l'abri des flux de circulation.

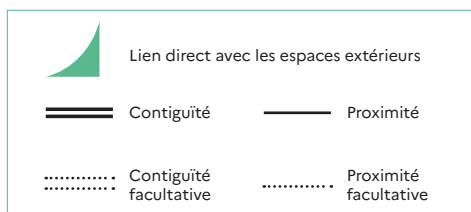
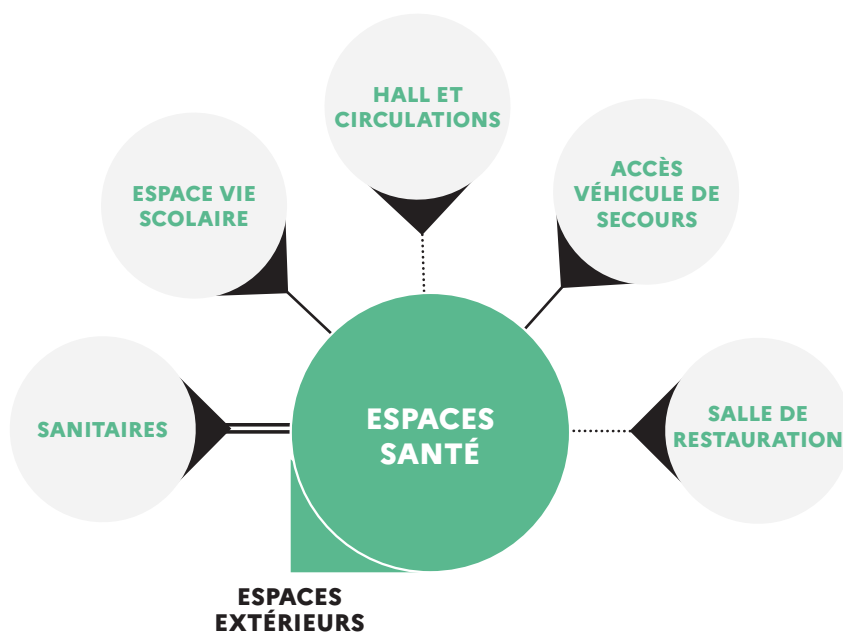
## AMÉNAGEMENT SPATIAL, MOBILIER, ÉQUIPEMENT

VOCATION	MOBILIER	ÉQUIPEMENT
<b>USAGES ESSENTIELS</b>		
<b>Soins quotidiens et d'urgence</b>	Deux armoires verrouillables (clés ou code), matériel de premiers secours, lit d'auscultation et fauteuils de repos, table d'examen, marchepied et patères	Point d'eau à hauteur d'adulte à commande non manuelle, réfrigérateur avec compartiment congélation, fauteuil d'évacuation, chariot, collecteur à DASRI, matériel d'auscultation, matériel médical, distributeurs (savon liquide, serviettes, gants), douche
<b>Suivi des dossiers, information</b>	Bureau, chaises, table, assises confortables, matériel médical	Accès au réseau internet, prises électriques, téléphone, imprimante scanner
<b>Attente</b>	Assises confortables, affichage, panneaux d'information	
<b>Apaisement / repos</b>	Micro-espace de calme (tente, tipi, alcôve), assises confortables (tapis, coussins, poufs, canapé, fauteuils, etc.)	Enceintes musicales
<b>AUTRES USAGES POSSIBLES</b>		
<b>Suivi médical et paramédical</b>	Matériel adapté, rangements sécurisés	

## LOGIQUES DE PROXIMITÉ

L'espace santé est situé de préférence à **proximité** du **hall d'accueil** et par conséquent de l'**accès à l'établissement scolaire**, afin de faciliter l'accès des professionnels médicaux ou paramédicaux extérieurs et l'évacuation. La présence de **sanitaires accessibles aux personnes à mobilité réduite (PMR)** est indispensable.

La proximité entre la **salle de repos** de l'espace santé et l'espace **vie scolaire** permet de faire patienter un élève souffrant.



### Les sujets d'attention

L'ESPACE SANTÉ EST FACILEMENT ACCESSIBLE depuis l'extérieur avec un brancard en cas d'intervention des secours.

Il est recommandé d'ÉLOIGNER L'ESPACE SANTÉ DES DES SALLES D'ACTIVITÉS BRUYANTES.

## 2. PRINCIPES DE DIMENSIONNEMENT



Salle de soins : **16 m<sup>2</sup>**

Salle d'attente : **5 m<sup>2</sup>**

Salle d'apaisement ou de repos : **10 m<sup>2</sup>**

Ces surfaces sont indicatives, à dimensionner suivant les usages abrités.



Un recul d'au moins 5 m pour permettre la réalisation de dépistage visuel.

## 3. PRÉCONISATIONS TECHNIQUES ET D'ÉQUIPEMENT

Pour en savoir plus, les lecteurs pourront utilement se référer aux notices techniques.

THÈME	ATTENTES ET POINTS DE VIGILANCE SPÉCIFIQUES À L'ESPACE
Lumière	Éclairage naturel impératif, ce local accueillant un poste de travail. Protections solaires en fonction de l'orientation. Articuler éclairage direct et indirect, en tenant compte de la réflexion des parois. L'espace de consultation peut être traité en lumière chaude.
Acoustique	Le traitement acoustique de cet espace doit assurer la confidentialité et garantir un cadre apaisant pour l'élève souffrant.
Thermique / ventilation	L'aération et la ventilation assurent les conditions de renouvellement d'air. Une attention est à porter au confort thermique de mi-saison et d'été. Un rafraîchissement de cet espace est souhaitable.
Numérique	2 prises de courant et une connexion filaire pour le poste de travail prévu dans l'espace et quelques prises de courant en plus sur le plan de travail et à proximité de l'espace de consultation. Réseau filaire et sans fil activables.
Réseaux (hors numérique)	Prévoir 1 prise de courant pour le ménage.
Matériaux / couleurs / signalétique	Les revêtements sont à choisir au regard d'un travail global sur l'ambiance. Le revêtement de sol et de murs est résistant aux taches et lessivable. Cet espace doit être facilement repérable avec une signalétique lisible et visible.

### AVANT DE SE LANCER

- La localisation de l'espace santé permet-elle un accès facilité aux professionnels de santé extérieurs à l'établissement scolaire ? Et une évacuation facilitée en cas d'urgence ?
- La superficie permet-elle l'accueil et le suivi d'élèves malades ou en situation de handicap ?
- L'espace santé est-il pensé pour permettre l'apaisement et l'écoute des élèves ? Plus largement est-ce un endroit accueillant, sécurisant et adapté à un travail d'accompagnement psycho-physiologique ?

D'autres informations disponibles sur le site  
<https://batiscolaire.education.gouv.fr/>